

*The* CŌPERATIVE BANK

# ein hardrawiad

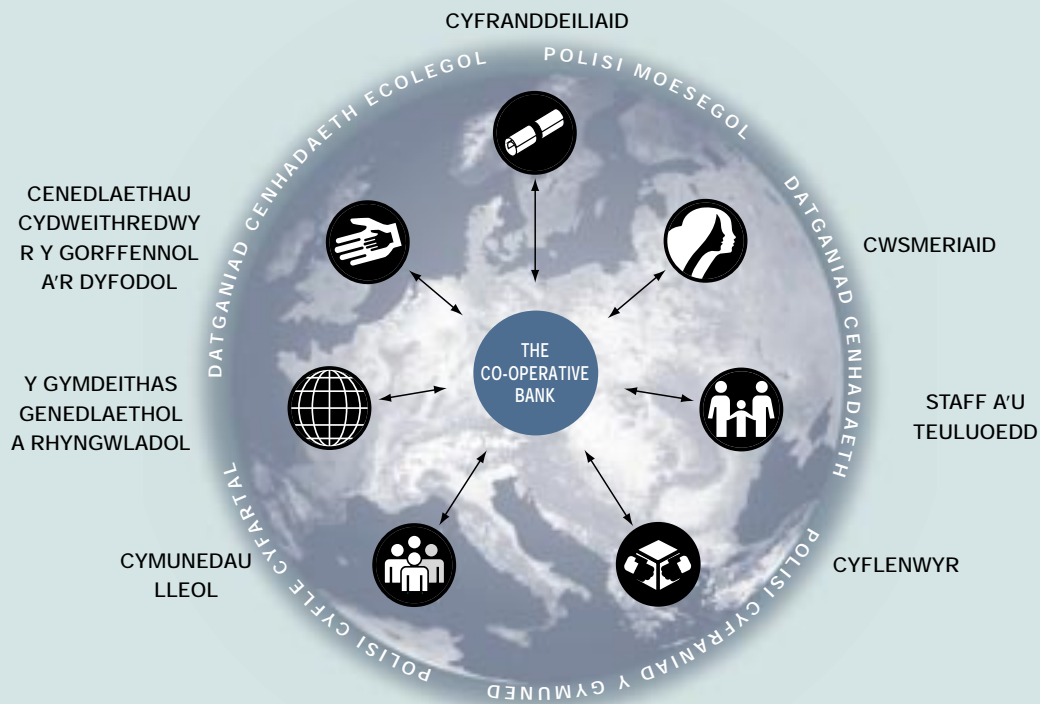
Adroddiad Partneriaeth 2001 - Crynodeb

Ein harchwiliad iechyd  
moesegol ac ecolegol

Argraffwyd 80% ar ffibr wedi ei ailgylchu drwy ddefnyddio  
proses gwbl ddi-glorin.



## Ymagwedd Bartneriaeth y Co-operative Bank



Yn Adroddiad Partneriaeth y llynedd, pwysleisem ein hathroniaeth fusnes bendant mai'r cyrff hynny sy'n fodlon edrych mor eangfrydig â phosibl ar eu cyfrifoldebau fydd yn y sefyllfa orau i wireddu llwyddiant cynaliadwy. Yn ystod 2001, bu inni barhau i ddangos yr union beth yma. Rydym wedi ymrwmo i wasanaethu buddiannau nid yn unig y cyfranddeiliaid ond hefyd pob un o'r saith grŵp o Bartneriaid sy'n chwarae rhan yn ein gweithgareddau. Ein nod yw gwireddu gwerth go iawn (yn ôl diffiniad y Partner, nid diffiniad y banc) i bob Partner mewn ffordd gymdeithasol gyfrifol ac ecolegol gynaliadwy. Ydyn ni'n sicrhau'r cydbwysedd cywir dros gyfnod o amser? Mae Adroddiad Bartneriaeth 'rhemp a rhinwedd' y banc yn caniatáu i'r Partneriaid adolygu'n perfformiad a barnu drostynt eu hunain.

Mae barn, awgrymiadau ac atborth y Partneriaid yn rhoi dimensiwn ychwanegol gwerthfawr i'n Hymagwedd Bartneriaeth. Diolchwn o galon i bawb ohonoch a gymerodd yr amser i roi atborth mewn cysylltiad â'n Hymagwedd Bartneriaeth. Os bydd gennych unrhyw sylwadau, byddwchystal â throi i'n gwefan - [www.co-operativebank.co.uk/partnership2001](http://www.co-operativebank.co.uk/partnership2001) a 'Lleisio Barn'.

# Cyflwyno'n Hymagwedd Bartneriaeth

**Ein hardrawiad** Nid yw busnes yn gweithredu mewn gwactod. Yn anochel, bydd gweithgareddau'n arwain at gyfres o effeithiau ecolegol a chymdeithasol. Bob blwyddyn, byddwn yn cynhyrchu'n Hadroddiad Partneriaeth, sy'n ddansoddiad manwl o 'ól ein troed' ar y gymdeithas. Mae hwn yn grynodedb o'r Adroddiad llawn. Mae'r Adroddiad llawn ar gael ar ein gwefan - [www.co-operativebank.co.uk/partnership2001](http://www.co-operativebank.co.uk/partnership2001).

**Arwain y ffordd** Yn ôl ym 1998, wrth gynhyrchu'n Hadroddiad Partneriaeth cyntaf, yr oeddem ymhlith llond dwrn yn unig o gwmnïau ledled y byd oedd yn darparu asesiad 'rhemp a rhinwedd', wedi ei ddilysu'n annibynnol, o'u perfformiad moesegol, ecolegol ac economaidd. Tan yn ddiweddar iawn, roedd llawer o'r esbonwyr yn darogan y byddai cynhyrchu adroddiadau moesegol ac ecolegol yn marw o'r tir cyn pen fawr o dro; fodd bynnag, y gwrthwyneb sy'n wir ac erbyn hyn bydd tua 70% o gwmnïau'r FTSE100 yn cyhoeddi adroddiadau amgylcheddol. Mewn llawer o wledydd, cyflwynwyd deddfwriaeth sy'n ei gwneud yn ofynnol i gwmnïau mawr lunio adroddiad ar eu perfformiad cymdeithasol ac ecolegol, ac mae Llywodraeth y DU wedi awgrymu y gall yr un peth ddigwydd yma.

**Ardrawiad ar y gymdeithas** O'r 65 o dargedau a osodwyd yn Adroddiad Partneriaeth y llynedd, rydym wedi cyrraedd 43 (66%), wedi gwneud cynnydd derbyniol mewn cysylltiad â 15 (23%) a heb gyrraedd 7 (11%) eto. Mae Adroddiad Partneriaeth eleni'n cynnwys 64 o dargedau newydd ar gyfer 2002 a'r tu hwnt. Mewn rhai enghreifftiau, rydym yn ceisio cynnal neu



wella perfformiad da, ac mewn eraill ein nod yw gwella'n perfformiad lle na chyrhaeddwyd rhyw darged eto. Cafodd ein pedwerydd Adroddiad Partneriaeth, a gyhoeddwyd yn 2001, ei ddyfarnu'n gyd-fuddugol cyffredinol ar gyfer Gwobrau Adroddiadau Cynaliadwyedd cynta'r DU ac enillodd y banc Wobr y Frenhines am Fenter yn ddiweddar oherwydd ei Ymagwedd Bartneriaeth at reolaeth.

**Dadansoddi ymgyrchoedd** Bob blwyddyn, bydd *ethics etc...* yn dadansoddi'n hymgyrchoedd yn annibynnol er mwyn pennu ai budd busnes neu hybu'r ystyriaethau yw prif ddiddordeb y banc. Edrychodd Adroddiad 2001 ar hen ystyriaethau Newidiadau Hinsawdd a Mynd i'r Afael ag Anghynhwysiant Ariannol. Unwaith eto, cafodd y banc glod am fabwysiadu ymagwedd sy'n mynd lawer ymhell nag unrhyw 'fudd marchnata'.

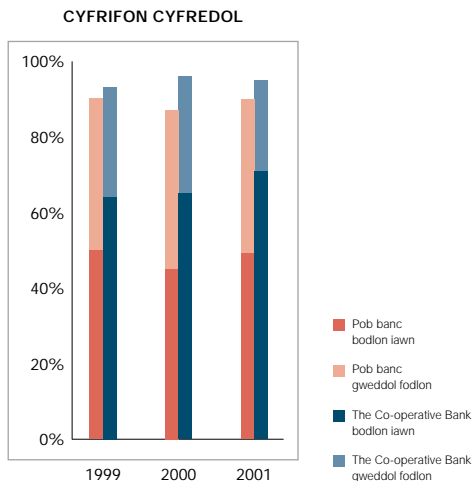
**Dyma sylwadau Richard Evans, *ethics etc...*, ar ymgyrchoedd y banc ym maes Newidiadau Hinsawdd**



"Rwyf wedi adolygu gohebiaeth ac ymdriniaeth yn y Wasg rhwng blynyddoedd 1998 a 2001 a gallaf ddatgan yn ddiamwys fod y banc nid yn unig wedi cefnogi'r newid pwyslais o economi tanwydd ffosil i un seiliedig ar ynni adferadwy yn gyhoeddus ac yn breifat, ond hefyd ei fod wedi gwneud hynny yn nannedd gwrth-lobio gan nifer o fusnesau a chymdeithasau masnach... Rhwng popeth, mae gweithgareddau'r banc mewn cysylltiad â hon, yr ystyriaeth amgylcheddol bwysicaf oll, fe ellid dadlau, wedi bod yn sylweddol ac yn gydlynol, gan ddarparu patrwm i eraill ei ddilyn o fewn sector y gwasanaethau ariannol a'r tu hwnt."

**Cwsmeriaid** Mae mwyafrif llethol ein cwsmeriaid personol (95%), ein cwsmeriaid corfforaethol (94%) a'n cwsmeriaid "smile" (bancio ar-lein) (98%) yn dal yn fodlon ar eu perthynas â'r banc. Mae arolygon chwemisol MORI yn dangos bod cwsmeriaid cyfrifon cyfredol, cynilion, cardiau credyd a benthyciadau'r Co-operative Bank yn debycach o fod yn fodlon iawn na'r cyfartaledd ar gyfer y farchnad. Mae bron pawb o'n cyflenwyr yn fodlon ar ein hymddygiad yn y pedwar maes sydd o'r pwys mwyaf iddyn nhw: talu'n brydlon (93%), cydberthynas dda (97%), cyfathrebu effeithiol (94%) a thriniaeth deg (99%). Ymhellach, yn y pedwar maes hyn, roedd 90% o gyflenwyr yn credu'n bod yn cymharu'n ffafriol â'r cwmnïau eraill y byddant yn delio â nhw.

**CYMHARIAETH MORI RHWNG GWASANAETHAU ARIANNOL: BODLONRWYDD CWSMERIAID CYFRIFON CYFREDOL AR EU BANC**



**Cydweithredu** Bu'r flwyddyn 2001 yn garreg filltir i'r mudiad Cydweithredol. Yn ychwanegol at gydweithrediad ar brosiectau i ddarparu cynhyrchion (e.e. cerdyn credyd Co-op Visa) a gwasanaethau (e.e. gosod a rheoli peiriannau arian yn siopau cyfleustra'r Co-op) mae Adroddiad eleni'n ystyried agweddau ehangach ar gydweithrediad ymhlith cydweithfaoedd.

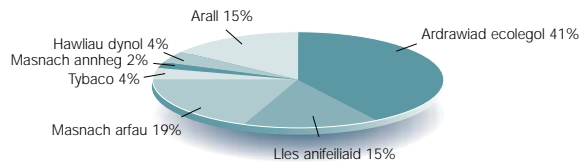
**Ein pobl** O dan bob arolwg staff a gynhaliwyd, fe welwn lefelau uchel o falchder yn y banc fel cyflogwr ac fel un o brif hybwyr arferion busnes moesegol. O'r chwe tharged a osodwyd gennym y llynedd o ran datblygiad staff, cyrhaeddwyd pump. Dim ond ym maes 'cynnydd gyrfa' y bu inni fethu â chyrraedd y nod. Er gwaethaf nifer uwch o lawer o geisiadau, cafodd safle'r banc fel cyflogwr blaengar ei gydnabod eto yn rhestr y Sunday Times/DTI o'r '100 Cwmni Gorau i Weithio Iddynt' yn 2002.



Mae'r Adroddiad Partneriaeth a gwybodaeth bellach ar gael ar ein gwefan [www.co-operativebank.co.uk/partnership2001](http://www.co-operativebank.co.uk/partnership2001). Fel arall, gellir cael copi llawn o'r Adroddiad (gan gynnwys fersiynau print bras, Braille ac awdio) drwy ffonio 0800 435 906.

Ymrwmiadau moesegol Unwaith eto, mae'n harchwiliwr cymdeithasol, *ethics etc...*, wedi dweud bod ein sefyllfa cyn iached â'r gneuen o ran gweithrediad ein Polisi Moesegol. Rhoddwyd heibio i incwm o fwy na £2.5 miliwn yn sgil gwrthod busnes oherwydd atgyfeiriadau i'r Uned Polisi Moesegol.

**GWRTHOD BUSNES OHERWYDD POLISI MOESGOL O BWNC I BWNC, 2001**



(Flynhoneil: Uned Polisi Moesegol 2002)

Ymhellach na hyn, rhesom heibio i lawer cyfle busnes arall lle bydd ein staff yn y rheng flaen yn gwrthod busnes, heb atgyfeiriad, dan wybod y byddai'n groes i'n Polisi Moesegol. Lanswyd gennym nifer o gynhyrchion a gwasanaethau moesegol yn 2001, gan gynnwys cardiau credyd Visa aur a safonol newydd ar y cyd ag ActionAid. Mae'r bartneriaeth wedi codi dros £30,000 i'r elusen hyd yn hyn (gweler y llun). Yn ystod 2001, rhesom swm yn cyfateb i £3.37 miliwn neu 3.1% o'n helw cyn trethiant i achosion elusennol. Daliwn wedi ymrwmo i sicrhau bod pawb o'n staff yn cael cyfle i gymryd rhan mewn gwirfoddoli cymunedol. Methwyd recriwtio mwy o staff o blith y lleiafrifoedd ethnig yn 2001 ac mae'r niferoedd yn dal islaw'n disgwyliadau, ond rydym wedi nodi yn Adroddiad Partneriaeth 2001 sut y bwriadwn fynd i'r afael â'r mater hwn.



Yn Awst 2001, lansiodd y banc gardiau credyd Visa newydd ar y cyd ag ActionAid, ein partner affinedd diweddaraf.

## cynaliadwyedd ecolegol

Yn 2001, bu inni leihau'n hardrawiad ecolegol eto. Gwnaed cryn welliannau dros sawl blwyddyn erbyn hyn. Cafwyd gwared bron yn llwyr ar ollyngiadau deuocsid carbon (y nwy sy'n gyfrifol am ran fwy'r newidiadau i hinsawdd y byd) o eiddo'r banc, ac mae 98% o'r trydan a ddefnyddiwn yn tarddu o ffynonellau adferadwy. Mae arwynebedd y tir lle gwelwyd bio-amrywiaeth sylweddol uwch o ganlyniad i'n camau blaengar ym maes cadwraeth bywyd gwyllt, bellach bymtheg gwaith a thrigain yn fwy na'r tir a feddiennir gan ein



Parhawn i gefnogi datblygiad coetiroedd drwy'n hernes 'plannu coeden'. Trowch i [www.co-operative-woodlands.co.uk](http://www.co-operative-woodlands.co.uk) am fanylion.

gweithgarwch. Er enghraifft, clustnodwyd gennym £300,000 i ddatblygu pedwar coetir cymunedol ym Manceinion Fwyaf (llun). Yn 2001, cwblhawyd archwiliadau bio-amrywiaeth o bob safle a phennwyd cynlluniau gweithredu ar gyfer rhywogaethau o Bwys Cadwraeth. Lleihawyd ymhellach ar y gwastraff cyffredinol sy'n gadael y banc, ac mae bron dwy ran o dair o bob gwastraff bellach yn cael eu haildefnyddio neu eu hailgylchu. I'r gwrthwyneb, fodd bynnag, nid ydym wedi cyrraedd ein targed o ran codi cyfran y papur ecolegol iach o 5%, a bu i gyfanswm y milltiroedd busnes a deithiwyd gynyddu o 300,000 yn 2001. Mae Adroddiad Partneriaeth 2001 yn nodi sut mae'r banc yn gobeithio lliniaru'n agweddau hyn ar berfformiad anfodddhaol.

### Sylwadau Jonathan Porritt, Cadeirydd The Natural Step, ar ymdrechion y banc ym maes cynaliadwyedd ecolegol



"Dyma Adroddiad cyffrous, llawn gwybodaeth unwaith eto. I bobl fel fi, mae'r stwff yma'n codi calon ynghanol cymaint o anobaith a drygargoell! Gwnaed cynnydd pellach o ran lleihau prif ardrawiadau amgylcheddol y banc dros y blynyddoedd diwethaf hyn.... Tu ôl i'r holl dargedau a ffigurau, yn enghraifft mor huawdl ag a fydd erioed yn debygol o'r 'achos busnes' dros ddatblygiad cynaliadwy, fe geir y weledigaeth a'r diben moesol sy'n wir sylfaen i'r Adroddiad hwn."

